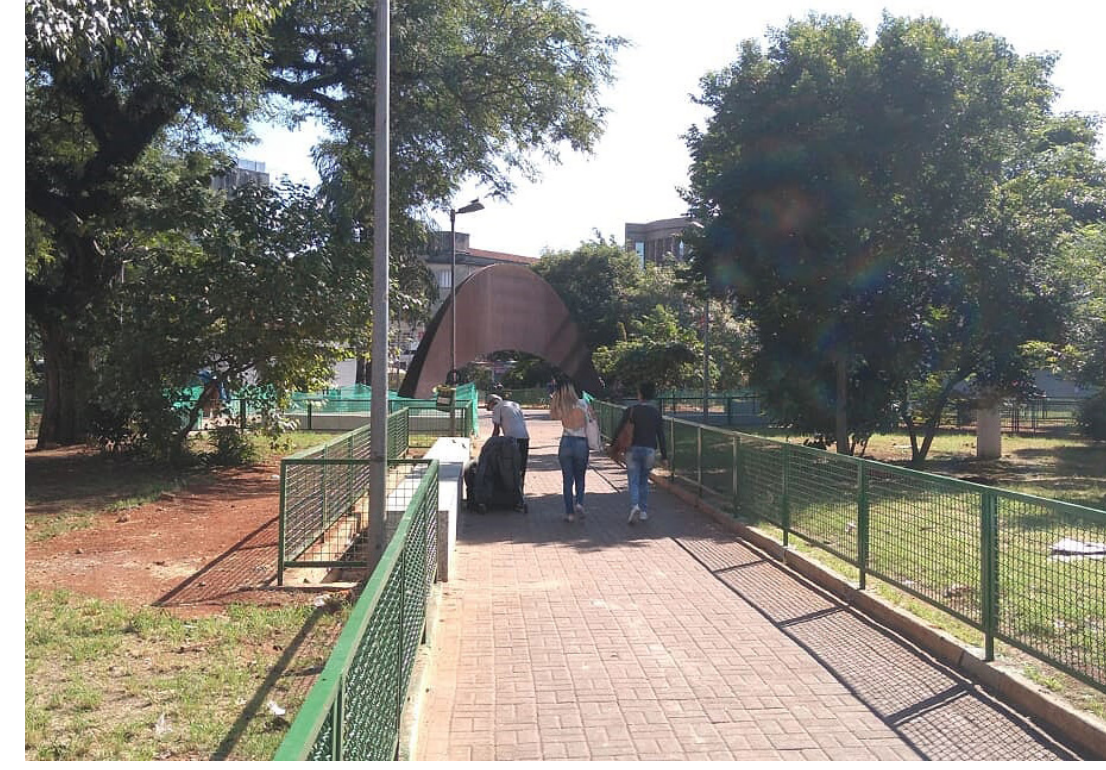


Estação do Brás

Ao fazer o trajeto de minha casa até a faculdade pude observar o que cada espaço urbano representa para mim: O templo de Salomão (Fé do povo); Lago da Concorórdia (integração dos pessoas de todo lugares e comércio popular) estação de trem do Brás, (industrialização e urbanização de São Paulo) (o prédio da antiga sede da prefeitura de São Paulo (barões do café) o mercado municipal, (abastecimento hortaliça) a antiga escola Caetano de Campos, (escola de formação da burguesia)



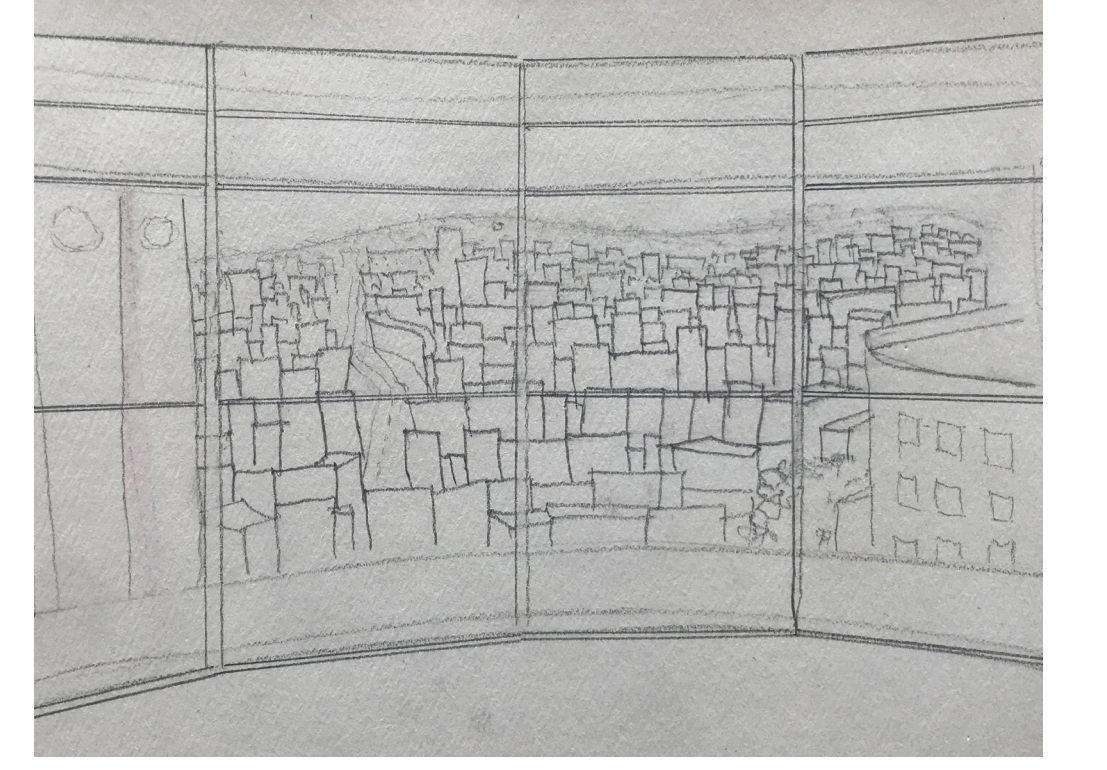
Lago da Concorórdia

A sensação e percepção que eu tenho da cidade e que espaços urbanos deveria integrar as estruturas sustentáveis como processos de lazer, mobilidade, saúde, empregos, centros de formação científica e tecnológicas, e se somarmos um pouco de inteligência artificial, e outros sistema que possa captar melhor o que as pessoas desejam como forma de cidade ideal para viver dentro de um pensamento modernista...



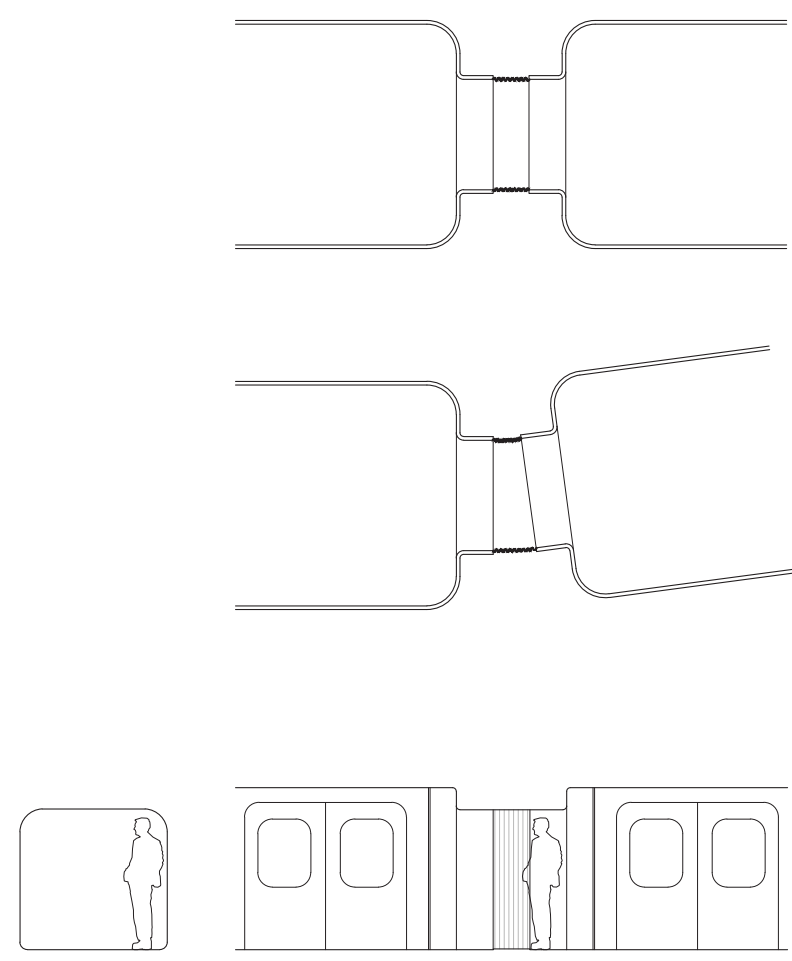
Antiga sede da prefeitura municipal

Entretanto penso qual e a profundidade do olhar do arquiteto na construção de espaços urbanos que possa projetar estruturas que tenha conexão com o hoje e o amanhã....



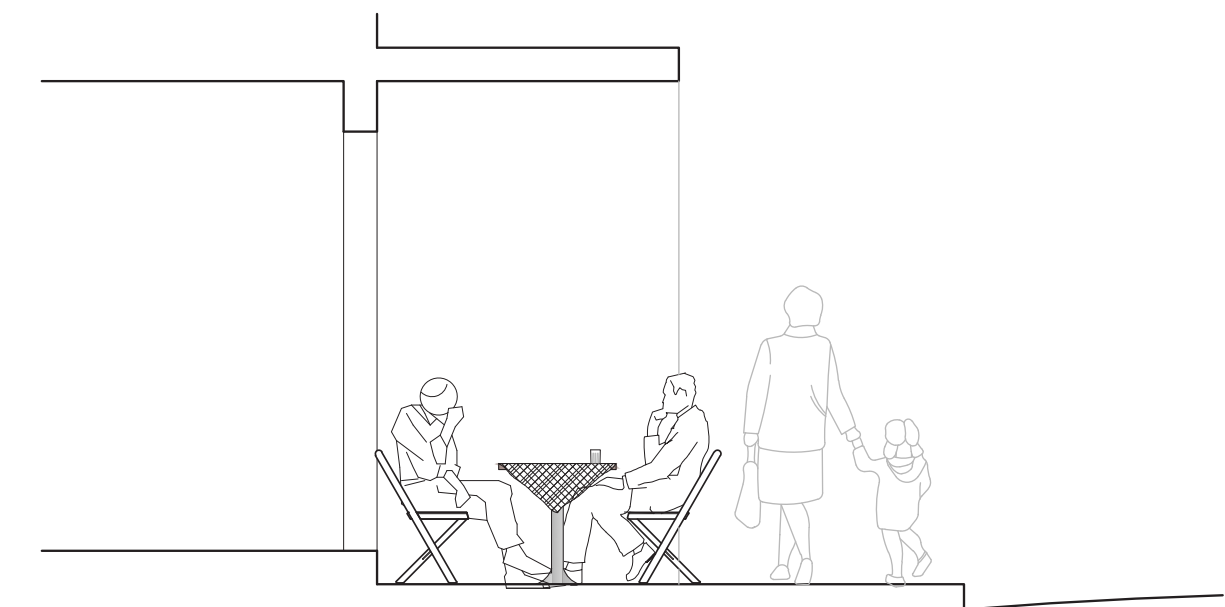
Vista Copan

Agora para mim a boa vida consiste em momentos pequenos que ou me deixam confortável ou me desafiam. Eu gosto de acordar por uma brisa leve que vem da minha janela aberta e ouvir o som dos carros na estrada ao fundo. Quando eu me levantar e ir para a sala eu tenho uma vista da cidade que me diz que eu moraria num prédio verticalizado e que faz-me sentir como se eu tivesse uma visão geral da cidade. Um sentimento de leveza, controle e saúde.



Metro

Um espaço aconchegante no meio da infraestrutura. O pé direito e a largura são reduzidos. Se torna um espaço que aparenta ser de passagem. Com um caráter afunilador não há grande concentração de passageiros. Lembro de quando era criança que gostava especialmente de sentar no chão desse encontro de vagões. Um dos únicos trechos com partes móveis dentro do metro. Uma das poucas evidências da realidade por fora da infraestrutura, do que de fato acontece. Uma percepção, que sai do óbvio. Não é visual, nem mesmo auditiva. É possível sentir o movimento do trem conforme são feitas curvas. É instável. Evidência a tensão existente na junção dos enormes e velozes trens.



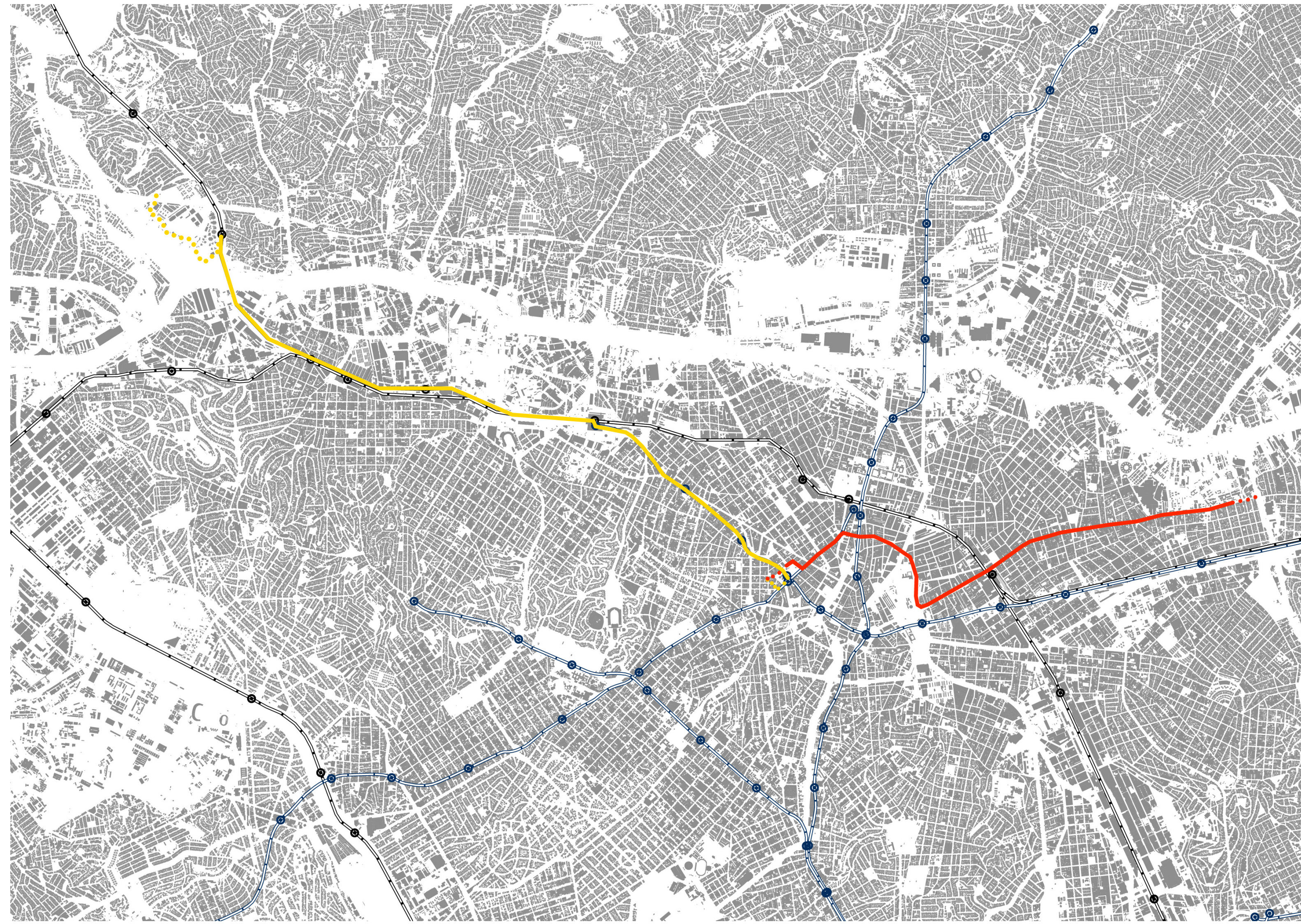
Bar

Um espaço que poderíamos chamar de natural. Ou pelo menos perto disso. Pouco urbanizado, no sentido popular da palavra eu diria. Passando por dois grandes gigantes, a montanha florestada e o mar passam apenas duas pistas de automóveis. Da área se tem uma visão ampla do mar e, ao mesmo tempo, se é abraçado por uma forma acolhedora da montanha.



Veranda Friburgo

Um espaço amplo em todos os seus sentidos. Uma grande varanda. Larga, percorrendo toda extensão da fachada da casa e profunda, com seus 3 metros, suficiente para uma grande mesa de jantar. Pé direito alto e com as ripas e telhas capa-canal aparentes. Uma inclinação de telhada, que reduz o pé direito conforme o telhado se aproxima da vista. A casa está situada em uma grande clareira. Isso permite que a vista seja ampla e longa. A última camada da paisagem é o contorno das montanhas já apagadas pela neblina.



A BOA VIDA

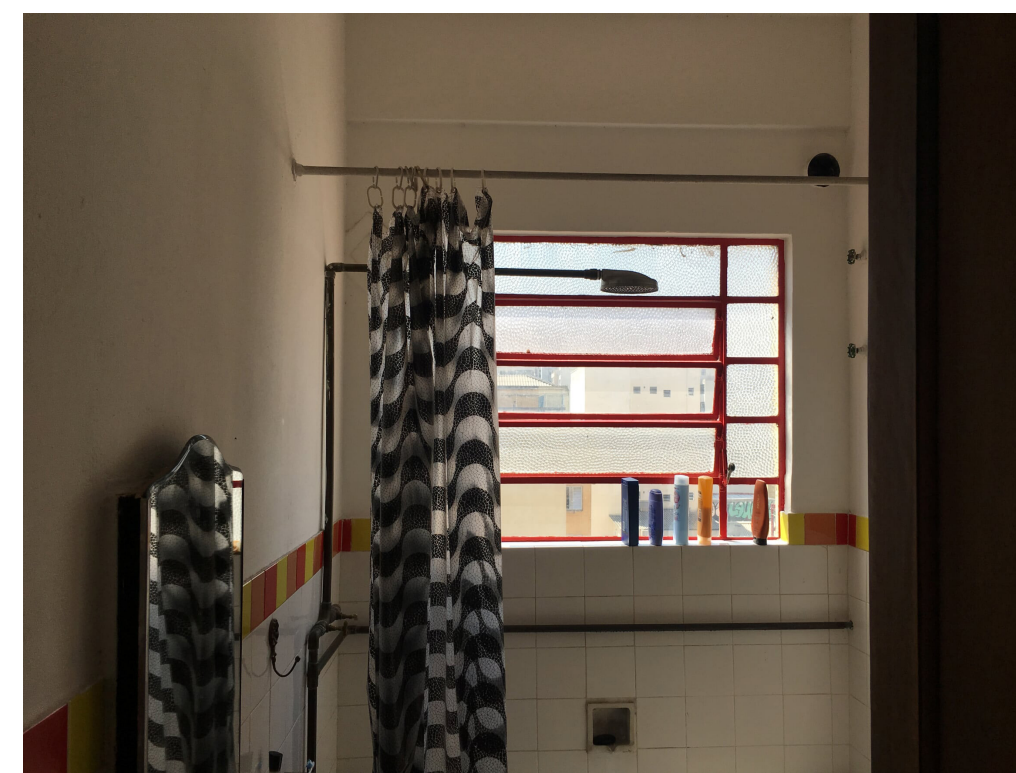
O que significa a boa vida? Para mim ou para você? Isso faz alguma diferença? Eu acho que sim. A boa vida é uma coisa que é influenciada pelo nosso ambiente direito, que é um ambiente construído e que é um ambiente percebido em maneiras diferentes pelas várias pessoas. Que coisas tornam a nossa vida diária agradável, dia após dia? São objetos, paisagens, vistas, notícias, amigos ou eventos aleatórios que me fazem feliz? Numa época em que a vida diária é influenciada pelo consumo, pela tecnologia e pela informação, já não é tão fácil responder a essa pergunta.

Porque a nossa vida é uma vida completamente construído eu acho que seja legítimo analisar esse tema a partir de uma perspectiva individual e pessoal. Tudo o que percebemos faz parte desse mundo feito pelo homem. Tudo é projetado, todo desenhado. Essa metodologia pessoal possibilita-nos descobrir e entender relações de uma escala grande por meio das experiências pequenas. Com isso nos podemos falar sobre as questões da acessibilidade, urbanismo, economia, verticalização, densidade, ambiente e adaptabilidade.



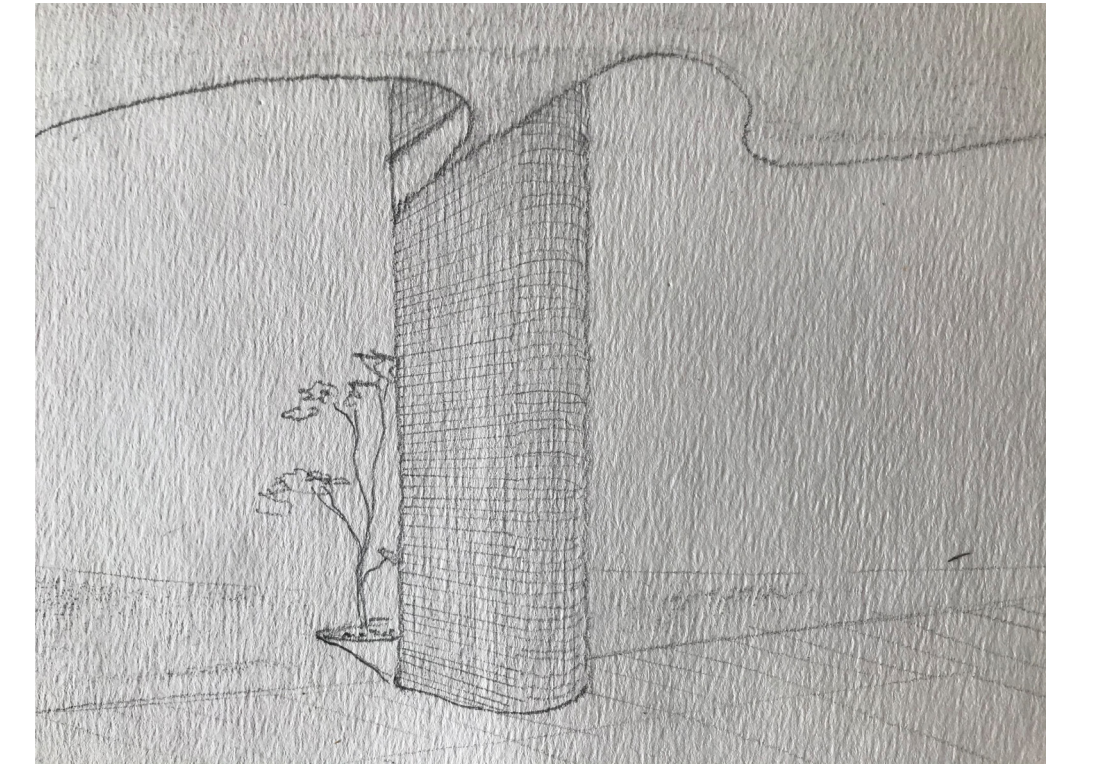
Minhocão

A partir do entendimento que o que faz Vida Boa para mim e para você não são necessariamente as mesmas coisas, nós do grupo 44 nos aproximamos do tema pelo olhar pessoal para as coisas, no sentido mais amplo, que entendemos fazer a boa vida em nosso cotidiano.



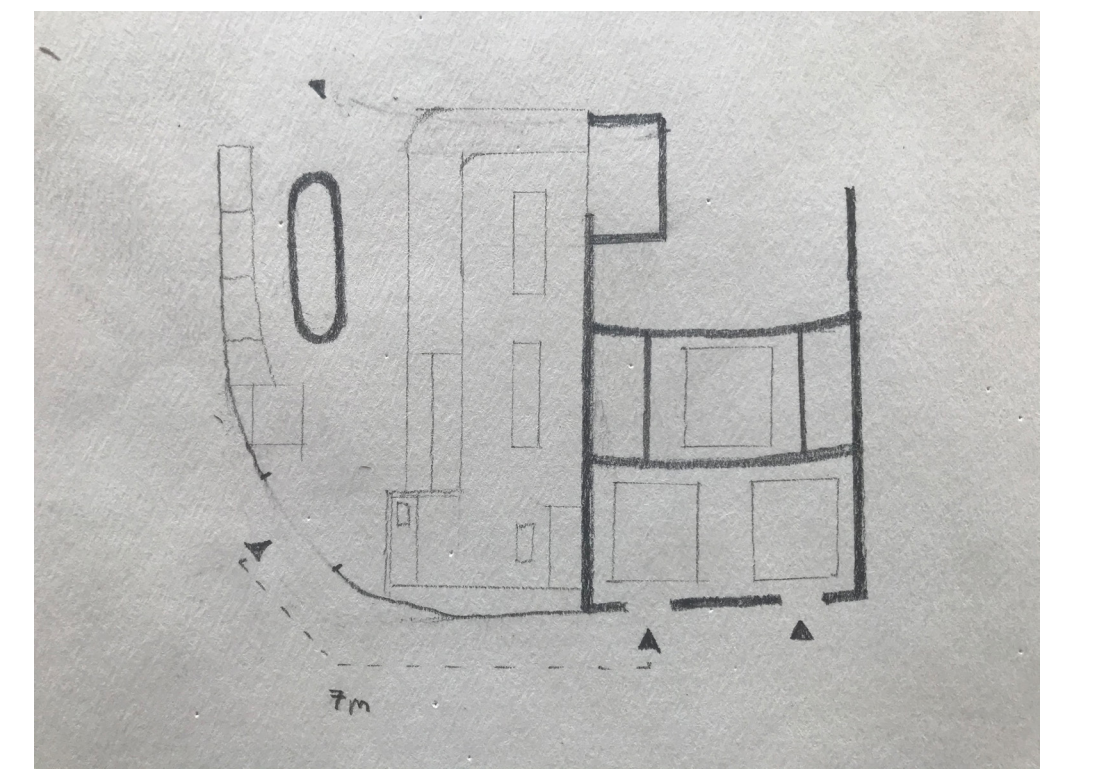
Janela Banheiro

A arquitetura ampliada está permeando o tempo todo os momentos e situações que elencamos como causadoras da Boa Vida em nossos cotidianos. Para conseguir agregar esses momentos, nos manter falando de um mesmo tema em um mesmo território, traçamos nossos caminhos de casa até a Escola da Cidade e decidimos representar tais situações através de estilo eclético. Textos, Imagens e Desenhos.



Momento de Sobre

Mas também tem muitos momentos que são mais informais. Por exemplo o meu caminho para escola da cidade, que já contém mais de 5 momentos quando eu tenho que parar por olhar e descobrir o meu ambiente. Com isso eu acho que todos nós possamos tomar consciência do que estamos realmente a perder.



Café Floresta

Depois me levantar ultimamente eu tenho tomando um café na cafeteria Floresta abaixo no térreo do copan onde eu adoro o café forte e barato. Eu adoro esse lugar pela sua dimensão que na verdade é muito pequena em relação das pessoas que moram no prédio. Um lugar onde você não pode sentar-se porque eles não precisam ser um café dá conforto mas só um café por tomar um café bom. É um lugar onde você pode tomar conhecimento de uma história velha, autenticidade e densidade. Um lugar onde toda a vizinhança se encontra.



Lavanderia

Decidimos acrescentar a regra de poder furar a regra 1 (uma) vez cada um e trazer um elemento externo a esse cotidiano caminho de casa a faculdade para agregar a discussão.